

49. 微目虫属 *Microphthalmus* Mecznirow, 1865

Microphthalmus Mecznirow, 1865.

Type species *Microphthalmus sczelkowi* Mecznirow, 1865

口前叶具 1 或 2 对眼, 触角 1 对光滑不分节, 2—3 个触手 (中央触手有或无)。翻吻具一圈端乳突。6 对触须位于前 3 个体节 (触须基部仅具足刺、无刚毛)。触手、触须和疣足背须均光滑。疣足双叶型, 背刚叶小、具一至几根简单型刚毛, 腹刚叶大、具复型刚毛。

本属 Fauchald (1977) 计 13 种, 吴宝铃等 (1993) 记录 25 种。我国报道 2 种。

种检索表

1. 口前叶无中央触手; 仅具 1 根简单型梳状背刚毛 双须微目虫 *M. biantennatus*
 口前叶具中央触手; 具 10—15 根简单型足刺状背刚毛 ... 太平哈氏微目虫 *M. hartmane pacificus*

(165) 双须微目虫 *Microphthalmus biantennatus* Wu, Zhao et Westheide, 1993 (图 229)

Microphthalmus biantennatus Wu et al., 1993: 1—4, figs. 1—2.

标本采集地 山东青岛脱岛 (水深 30 m、底质泥砂)、崂山女儿岛 (水深 11 m、底质泥砂)。

形态特征 体长 1.5—2.25 mm, 体宽 (含疣足) 0.34—0.5 mm, 具 14—23 个刚节。

体表深棕色, 色斑多集中在背侧部。

口前叶呈半球状。1 对具晶体的圆形眼位于口前叶后部。1 对小触角不分节, 位于口前叶腹面前缘。1 对须状触手位于口前叶前缘, 无中央触手。6 对触须光滑细指状, 位于口前叶后面的前 3 个体节上, 每对触须基部膨大且向顶部变细, 第 3 对触须最长、约为触手的 3—4 倍 (图 229 A—B)。

疣足双叶型, 背须细长光滑、近基部膨大, 腹须较短小、细指状、位于腹刚叶基部, 背刚叶极度退化, 腹刚叶长圆锥状 (图 229 D)。

背刚叶具 1 根细的足刺和 1 根具 6—7 个长齿的简单型梳状刚毛 (图 229 E)。腹刚叶具 1 根腹足刺, 腹刚毛为端片光滑且长短不一的复型刺状和镰状单齿 (图 229 F—G)。

尾部肛节长方形, 具 1 对细肛须, 宽的肛盘外缘形状不规则、无乳突 (图 229 C)。

地理分布 分布于黄海。

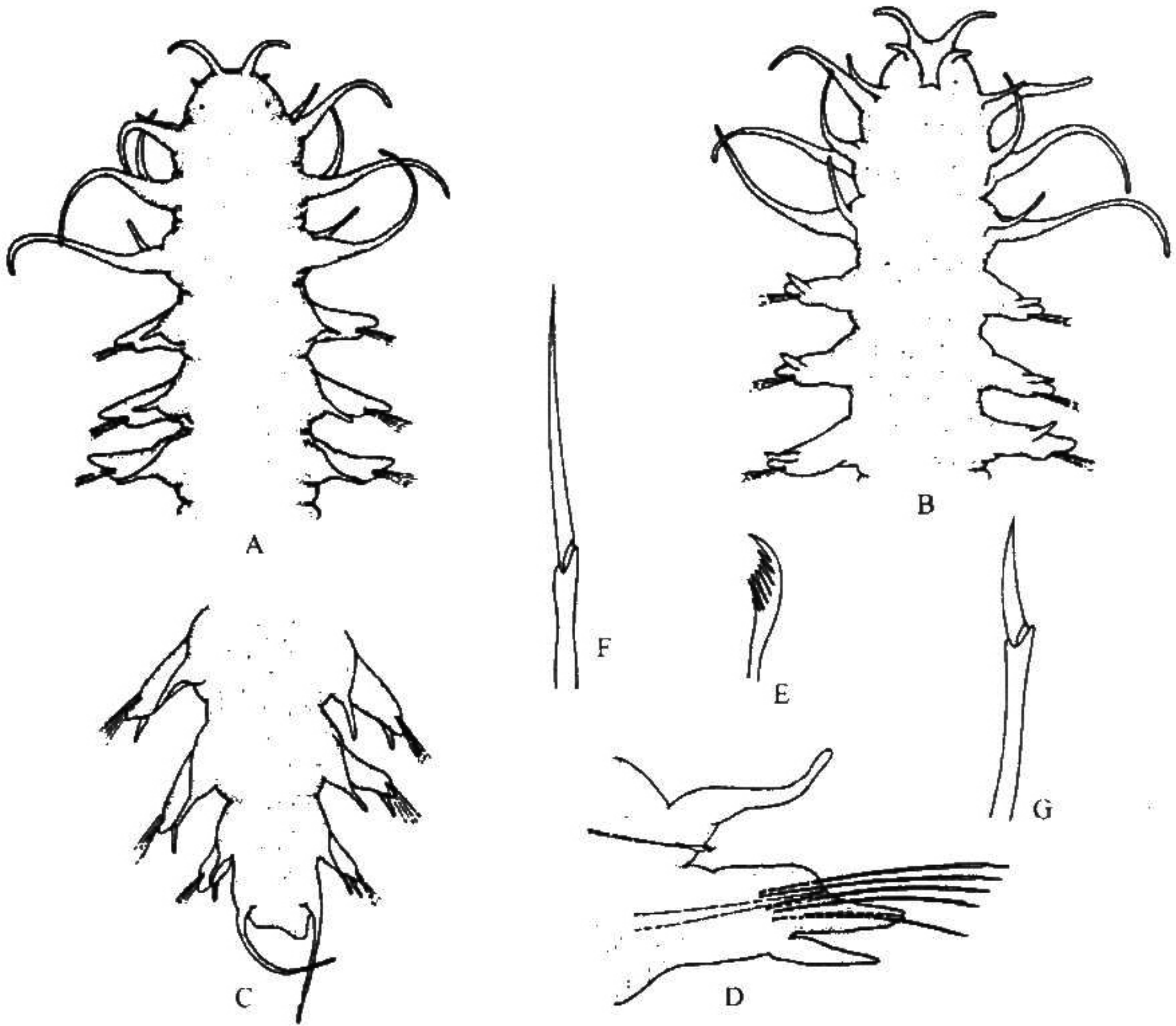


图 229 双须微目虫 *Microphthalmus biantennatus* Wu, Zhao et Westheide

A. 体前部背面观; B. 体前部腹面观; C. 体后部背面观; D. 第 15 刚节疣足; E. 第 15 刚节疣足的简单型梳状刚毛; F. 第 15 刚节疣足的复型刺状腹刚毛; G. 第 15 刚节疣足的复型镰状单齿腹刚毛。

(仿 Wu et al.)

(166) 太平哈氏微目虫 *Microphthalmus hartmane pacificus* Yamanishi, 1984 (图 230)

Microphthalmus hartmane pacificus Yamanishi, 1984: 330—332, text-fig. 6, pl. I, fig. 6; Wu et Zhao, 1992: 36—37, fig. 1a—f.

标本采集地 辽宁大连 (福家庄), 山东蓬莱 (潮间带粗沙滩)。

形态特征 体长 5.5 mm, 体宽 (含疣足) 0.55 mm, 具 40 个刚节。

酒精固定标本为黄白色。

虫体纤细, 背腹扁平。口前叶近梨形, 前缘平滑, 具 1 对圆形的红色眼。1 对触角不分节, 位于口前叶前腹面。3 个触手, 1 个中央触手位于口前叶中部 2 眼之间, 2 个侧触手位于口前叶前缘背面、比中央触手稍粗大。6 对触须细指状光滑、基部稍膨大, 位于前 3 个体节, 背对长于腹对, 以第 3 对最长 (图 230 A)。

疣足双叶型, 背须细长、光滑、近基部膨大, 腹须短小指状、有不规则皱褶 (图